

Zmiana hasła

Na samym początku musimy zaopatrzyć się w program *PuTTY*, za pomocą którego zalogujemy się na konto studenckie – serwer konto. Program *PuTTY* zapewni nam szyfrowanie połączenia z serwerem, dzięki czemu mamy pewność, że nasze hasło nie zostanie podsłuchane.

PuTTY to plik wykonywalny, co znaczy że nie trzeba go instalować. Wystarczy go ściągnąć z internetu i uruchomić.

- Włączamy naszą ulubioną przeglądarkę internetową (w moim przypadku jest to *Opera*), ale może to być tak samo *Internet Explorer*, *Mozilla*, czy *FireFox*.
- Wchodzimy na wyszukiwarkę Google wpisując adres www.google.pl w pasku adresu.
- W wyszukiwarce wpisujemy słowo kluczowe *putty*.



- Wchodzimy na pierwszą stronę, którą wyświetli nam przeglądarka, czyli na pierwszą stronę skojarzoną ze słowem *PuTTY*.



- Gdy już znajdziemy się na stronie programu *PuTTY*, wyszukujemy napis **Download**



- Klikamy w **Download**.
- Zjeżdżamy niżej, mniej więcej o 1/3 strony.
- Zobaczymy program *PuTTY* i różne dodatki. Nas interesuje jednak *putty.exe*, tak więc klikamy na niego

puTTY Download Page - Opera

File Edit View Bookmarks Widgets Tools Help

puTTY Download Page

http://www.chiark.greenend.org.uk/~sgtatham/putty/download.html

author.)

Binaries

The latest release version (0.60). This will generally be a version I think is reasonably likely to work well. If you have a problem with the release version, it might be worth trying out the latest development snapshot (below) to see if it has fixed the bug, before reporting it to me.

For Windows 95, 98, ME, NT, 2000, XP and Vista on Intel x86

PuTTY:	putty.exe	(or by FTP)	(RSA sig)	(DSA sig)
PuTTYtel:	puttytel.exe	(or by FTP)	(RSA sig)	(DSA sig)
PSCP:	pscp.exe	(or by FTP)	(RSA sig)	(DSA sig)
PSFTP:	psftp.exe	(or by FTP)	(RSA sig)	(DSA sig)
Plink:	plink.exe	(or by FTP)	(RSA sig)	(DSA sig)
Pageant:	pageant.exe	(or by FTP)	(RSA sig)	(DSA sig)
PuTTYgen:	puttygen.exe	(or by FTP)	(RSA sig)	(DSA sig)

A .ZIP file containing all the binaries (except PuTTYtel), and also the help files

Zip file:	putty.zip	(or by FTP)	(RSA sig)	(DSA sig)
-----------	---------------------------	-----------------------------	---------------------------	---------------------------

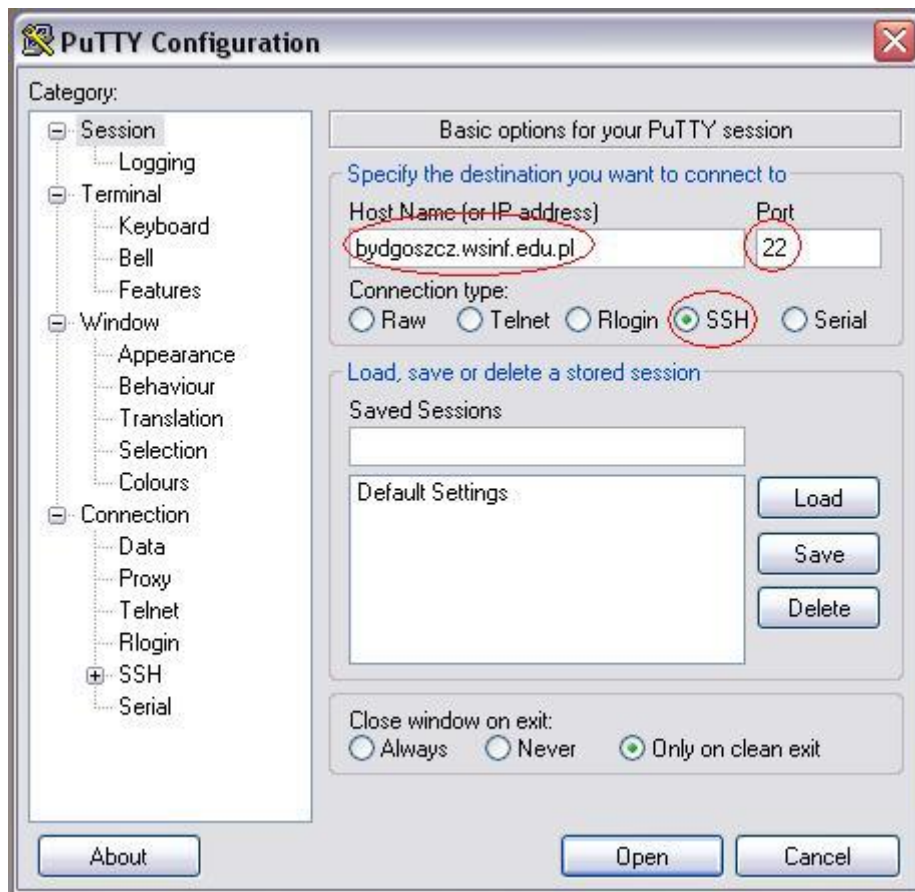
A Windows installer for everything except PuTTYtel

Installer:	putty-0.60-installer.exe	(or by FTP)	(RSA sig)	(DSA sig)
------------	--	-----------------------------	---------------------------	---------------------------

MD5 checksums for all the above files

MD5sums:	md5sums	(or by FTP)	(RSA sig)	(DSA sig)
----------	-------------------------	-----------------------------	---------------------------	---------------------------

- Pokaże się okno zapisu na dysk twardy. Klikamy zapisz i wskazujemy, gdzie plik ma być ściągnięty. Najlepiej ściągnąć go na pulpit, albo w inne łatwo dostępne miejsce.
- Gdy program zostanie pobrany, uruchamiamy go. Pokaże się nam okno:



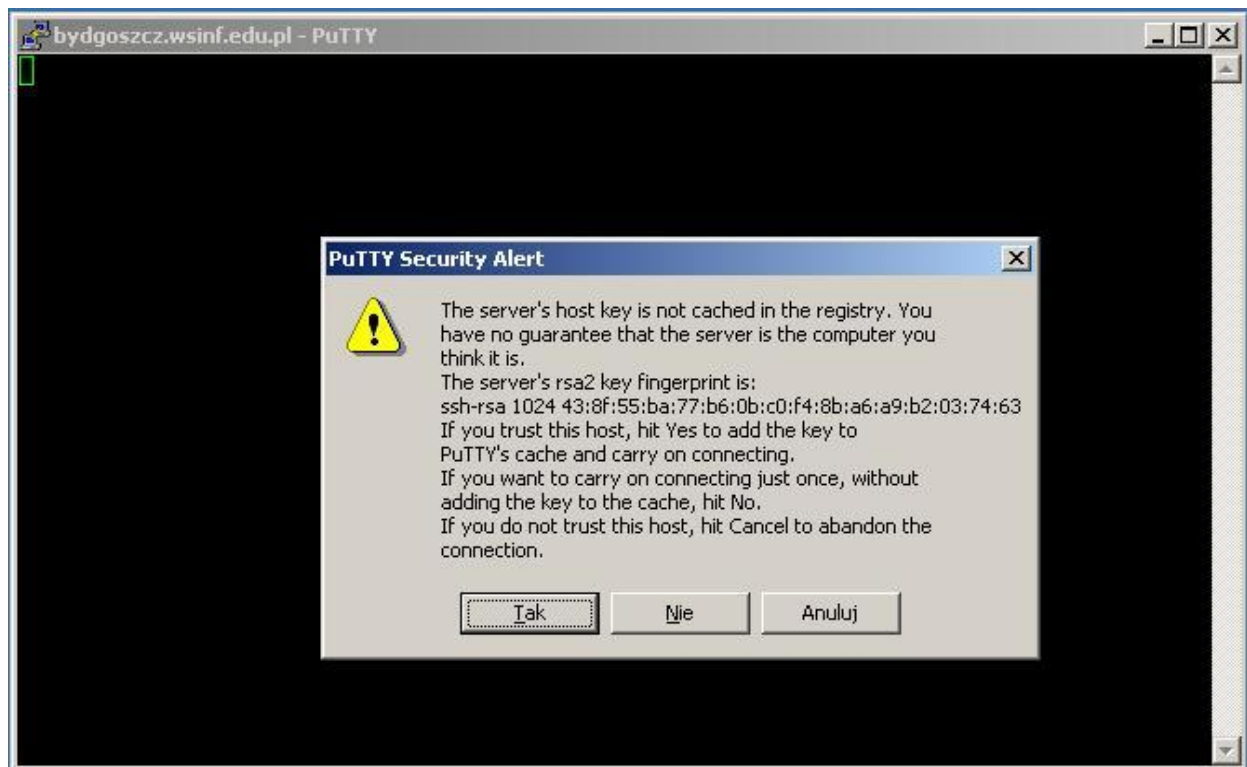
- 3 najważniejsze pola zostały oznaczone przez czerwony okrąg.

1. **Host Name (or IP address)** – w tym polu wpisujemy adres serwera WSInf, czyli *bydgoszcz.wsinf.edu.pl*

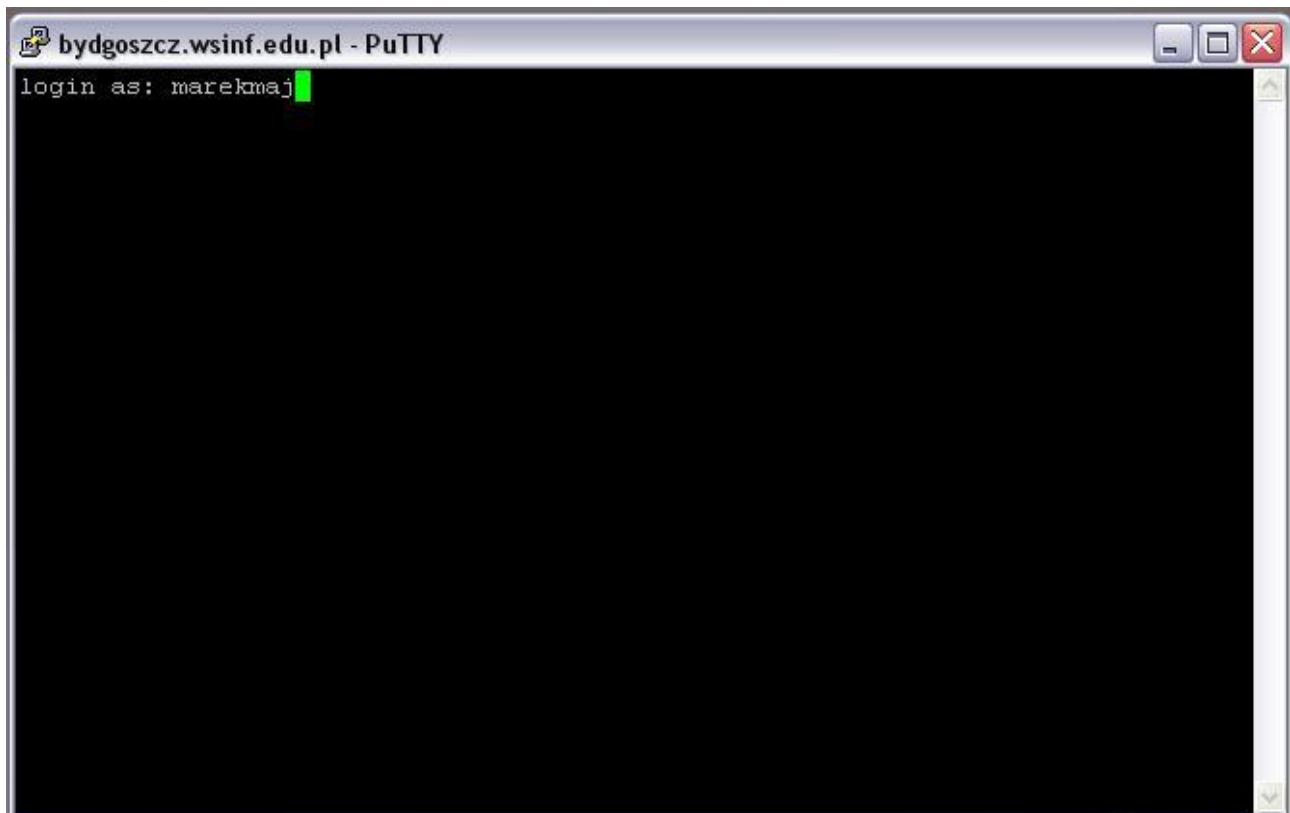
2. **Port** – domyślnie powinien to być 22. Jeśli jednak z jakiegoś powodu będzie tam wpisana inna liczba, proszę zmienić ją na 22.

3. **SSH** - Jeśli jakkolwiek inna opcja będzie zaznaczona, należy zmienić ją na *SSH*. Oznacza to, że połączenie będzie szyfrowane i nikt nie będzie mógł podejrzeć naszego hasła.


- Po wykonaniu powyższych czynności, klikamy na *Open*.
- Pojawi się nam okienko (widoczne poniżej), z pytaniem, czy wygenerować klucz szyfrujący SSH. Odpowiadamy twierdząco.



- Po chwili ujrzymy napis *login as:* Wpisujemy w tym miejscu naszą nazwę użytkownika i klikamy enter

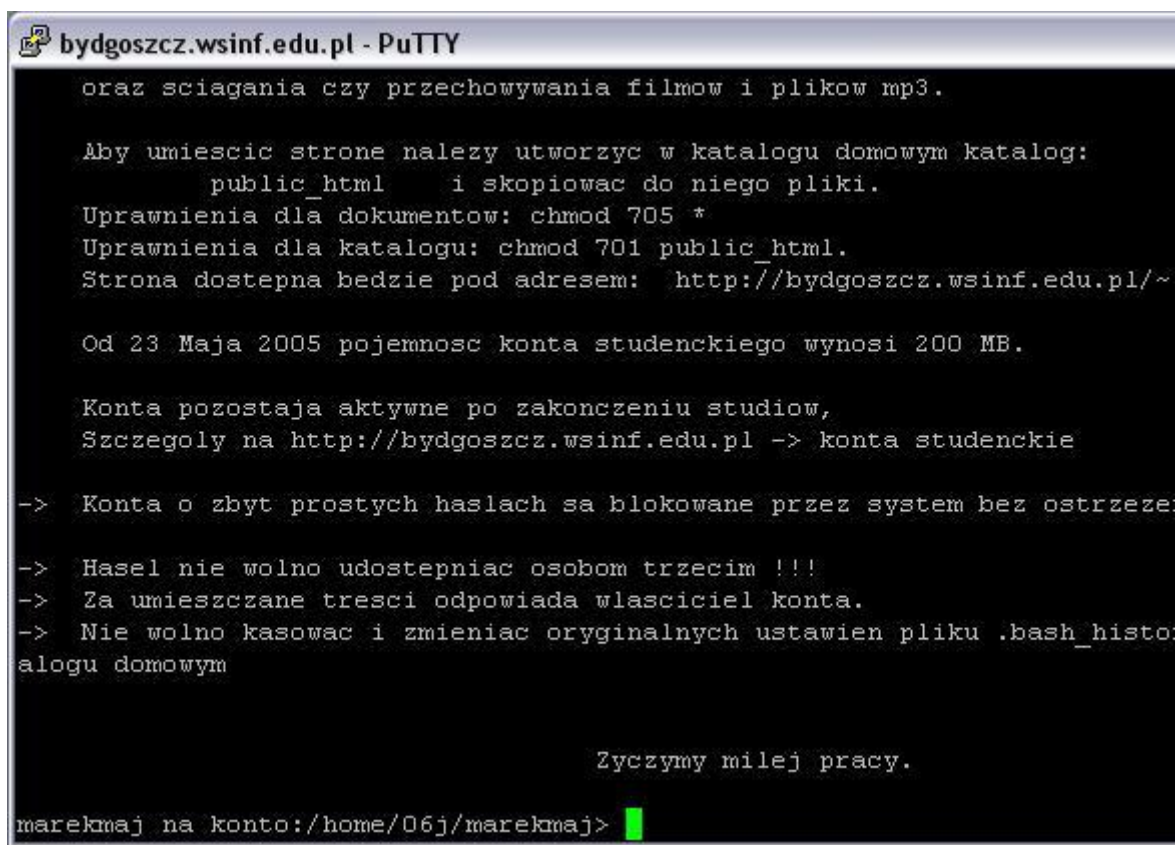


- Następnie zostaniemy zapytani o hasło do naszego konta.



```
bydgoszcz.wsinf.edu.pl - PuTTY
login as: marekmaj
marekmaj@bydgoszcz.wsinf.edu.pl's password: █
```

- Wpisujemy hasło i klikamy enter. Uwaga: W momencie wpisywania hasła, nie będą wyświetlane żadne literki, ani gwiazdki, także po wpisaniu hasła, nic się nie pojawi na ekranie.
- Ujrzymy „ekran powitalny” serwera szkolnego. Należy uważnie przeczytać wiadomość powitalną



```
bydgoszcz.wsinf.edu.pl - PuTTY
      oraz sziagania czy przechowywania filmow i plikow mp3.

      Aby umiescic strone nalezy utworzyc w katalogu domowym katalog:
          public_html   i skopiowac do niego pliki.
      Uprawnienia dla dokumentow: chmod 705 *
      Uprawnienia dla katalogu: chmod 701 public_html.
      Strona dostepna bedzie pod adresem:  http://bydgoszcz.wsinf.edu.pl/~

      Od 23 Maja 2005 pojemnosc konta studenckiego wynosi 200 MB.

      Konta pozostaja aktywne po zakonczeniu studiow,
      Szczegoly na http://bydgoszcz.wsinf.edu.pl -> konta studenckie

-> Konta o zbyt prostych haslach sa blokowane przez system bez ostrzezenia
-> Hasel nie wolno udostepniac osobom trzecim !!!
-> Za umieszczane tresci odpowiada wlasciciel konta.
-> Nie wolno kasowac i zmieniac oryginalnych ustawien pliku .bash_history
      alogu domowym

      Zyczymy milej pracy.

marekmaj na konto:~/home/O6j/marekmaj> █
```

- Wpisujemy *passwd* i klikamy enter

```

bydgoszcz.wsinf.edu.pl - PuTTY
Aby umiescic strone nalezy utworzyc w katalogu domowym ka
public_html i skopiowac do niego pliki.
Uprawnienia dla dokumentow: chmod 705 *
Uprawnienia dla katalogu: chmod 701 public_html.
Strona dostepna bedzie pod adresem: http://bydgoszcz.wsi

Od 23 Maja 2005 pojemnosc konta studenckiego wynosi 200 M

Konta pozostaja aktywne po zakonczeniu studiow,
Szczegoly na http://bydgoszcz.wsinf.edu.pl -> konta stude

-> Konta o zbyt prostych haslach sa blokowane przez system b

-> Hasel nie wolno udostepniac osobom trzecim !!!
-> Za umieszczane tresci odpowiada wlasciciel konta.
-> Nie wolno kasowac i zmieniac oryginalnych ustawien pliku
alogu domowym

                                Zyczymy milej pracy.

marekmaj na konto:~/home/O6j/marekmaj> passwd
Changing password for marekmaj
Old password: █

```

- Zostaniemy poproszeni o podanie starego hasła, czyli tego samego, które podawaliśmy logując się na konto studenckie. Wpisujemy je i zatwierdzamy enterem.
- W następnej kolejności należy wpisać nowe hasło, którym będziemy posługiwać się od tej pory.

```

Konta pozostaja aktywne po zakonczeniu studiow,
Szczegoly na http://bydgoszcz.wsinf.edu.pl -> konta studenckie

-> Konta o zbyt prostych haslach sa blokowane przez system bez ostrze

-> Hasel nie wolno udostepniac osobom trzecim !!!
-> Za umieszczane tresci odpowiada wlasciciel konta.
-> Nie wolno kasowac i zmieniac oryginalnych ustawien pliku .bash_his
alogu domowym

                                Zyczymy milej pracy.

marekmaj na konto:~/home/O6j/marekmaj> passwd
Changing password for marekmaj
Old password:
Enter the new password (minimum of 8, maximum of 127 characters)
Please use a combination of upper and lower case letters and numbers.
New password: █

```


- Po wpisaniu nowego hasła i zatwierdzeniu go enterem, zostaniemy poproszeni o powtórzenie nowego hasła (na wypadek popełnienia błędu). Powtarzamy je i zatwierdzamy enterem.
- Wychodzimy z programu wpisując *exit*.

Od tej chwili możemy logować się na konto studenckie przy użyciu nowego hasła.

Uwagi dotyczące haseł:

- Hasło musi zawierać od 8 do 127 znaków
- Powinno składać się z wielkich i małych liter
- Powinno zawierać w sobie kombinacje cyfr i znaków specjalnych: !@#\$\$%^&*
- Nie może zawierać polskich znaków diaktrycznych: ąęćźżłń
- Hasło nie może być takie samo jak nazwa użytkownika

Gdy wybrane hasło będzie zbyt krótkie, lub zbyt łatwe do odgadnięcia, ujrzymy komunikat jak poniżej

```

bydgoszcz.wsinf.edu.pl - PuTTY
marekmaaj na konto:/home/O6j/marekmaaj> passwd
Changing password for marekmaaj
Old password:
Enter the new password (minimum of 8, maximum of 127 characters)
Please use a combination of upper and lower case letters and numb
New password:
Bad password: too short.  Try again.
New password:
Bad password: too short.  Try again.
New password:
Bad password: a palindrome.  Try again.
The password for marekmaaj is unchanged.
marekmaaj na konto:/home/O6j/marekmaaj> █

```

Bad password: too short – oznacza hasło zbyt krótkie

Bad password: a palindrome - oznacza hasło złożone z tych samych liter

Bad password: too weak – oznacza, że hasło jest zbyt proste

W takiej sytuacji należy wybrać ponowić procedurę zmiany hasła, unikając popełnionego poprzednio błędu.